

El enroque se hace así :

- tomas el rey
- lo mueves dos casillas hacia un lado
- tomas la torre de ese lado
- la mueves al otro lado del rey.

Si se hace **para el lado corto** entre rey y torre se llama enroque corto y se representa por **O-O**

Si se hace **para el lado largo** entre rey y torre se llama enroque largo y se representa por **O-O-O**
(cada O indica las casillas que hay entre rey y torre).

Enroque corto :

1. O-O el rey blanco se movió a g1 y la torre de h1 se movió a f1.

1... O-O el rey negro se movió a g8 y la torre de h8 se movió a f8.

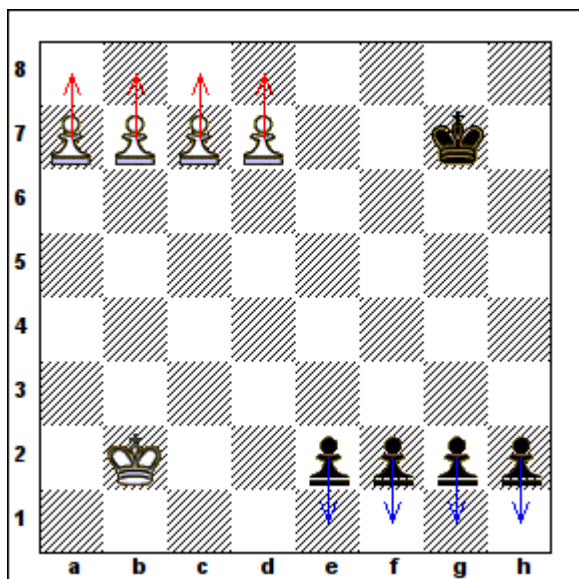
Enroque largo :

1. O-O-O el rey blanco se movió a c1 y la torre de a1 se movió a d1.

1... O-O-O el rey negro se movió a c8 y la torre de a8 se movió a d8.

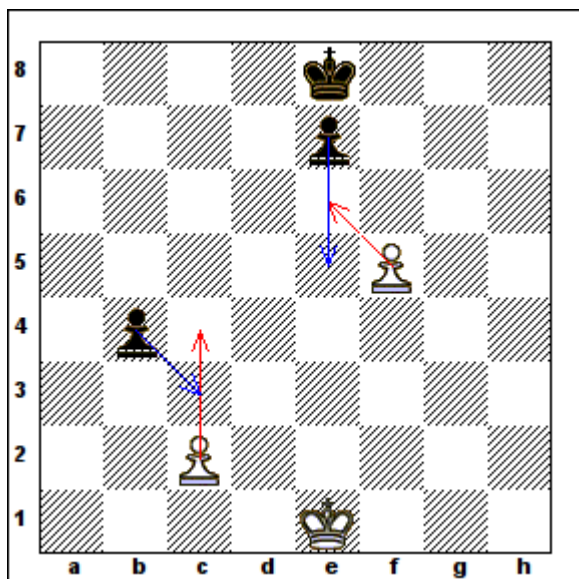
El enroque tiene como requisitos :

- no haber movido previamente el rey y la torre involucradas en el enroque
- no tener ni pasar ni dejar el rey en jaque.



Cuando un peón llega a la última fila se saca del tablero y se coloca otro trebejo (dama, torre, alfil o caballo) en la casilla donde llegó.

1. $\mathbb{P}d8=\mathbb{D}$ peón que estaba en d7 llegó a d8 y se cambió por una dama 1... $\mathbb{P}e1=\mathbb{D}$ peón que estaba en e2 llegó a e1 y se cambió por una dama 2. $\mathbb{P}c8=\mathbb{T}$ $\mathbb{P}f1=\mathbb{T}$ peones de c7 y f2 llegaron a su casilla de coronación y se cambiaron por torres 3. $\mathbb{P}b8=\mathbb{A}$ $\mathbb{P}g1=\mathbb{A}$ 4. $\mathbb{P}a8=\mathbb{C}$ $\mathbb{P}h1=\mathbb{C}$



1. $\mathbb{P}c4$ el peón blanco de c2 avanzó a c4, lo cual supone que tuvo que pasar por c3 1... $\mathbb{P}bc3$ el peón negro de b4 captura el peón c blanco a su paso por c3, por eso se le llama peón al paso. 2. $\mathbb{R}e2$ $\mathbb{P}e5$ 3. $\mathbb{P}fe6$ peón negro de e7 avanzó dos casillas a e5 y el peón blanco que controlaba su paso por e6 lo capturó.