

Apertura Española C77.

Anand – Kamsky

1. e4 e5 2. Cf3 Cc6 3. Ab5 a6

Muchos jugadores usan esta respuesta a la Apertura Española. La idea es forzar al blanco a mostrar sus intenciones con respecto a este A. Sin embargo, sus principales alternativas son muy interesantes.

Analiza las siguientes:

[3... Cf6;

3... f5;

3... Ac5;

3... d6;

3... Cd4]

4. Aa4

Manteniendo la tensión central y oculto el propósito de este A (se podría jugar una "variante del cambio diferida"). Algunos jugadores prefieren:

[4. Axc6 dxc6 con la idea de llegar a un juego bastante estratégico, puesto que no se obtiene un peón extra después de 5. Cxe5 porque el negro puede recuperar inmediatamente su peón con 5... Dd4]

4... Cf6 5. O-O

Ejercicio: Analizar como podría continuarse en líneas del gusto de algunos jugadores, que prefieren evitar las líneas más conocidas con:

[5. d4; 5. De2]

5... Ae7

[Ejercicio: Analiza que deberías jugar con blancas después de 5... Cxe4 ¿Jugarías 6. Te1 aprovechando inmediatamente el desprotegido Ce4 y la presencia del R negro en la misma columna?... o bien ... (¿Jugarías 6. d4 intentando abrir lo máximo posible el juego en el centro, basándose en el R negro centralizado y en que estás dando mayor actividad a tu D y Ac1?)]

6. Te1

También alguna vez se ha jugado:

[6. Cc3; 6. De2]

6... b5 7. Ab3 d6

Apoyando el peón e5 con idea de eliminar el "alfil español" con Cc6-a5.

[Una interesante alternativa es plantear la posibilidad de un "contraataque Marshall" con 7... O-O seguido de d7-d5. Lo cual lleva a partidas muy dinámicas.]

8. c3

Dando una casilla de escape al Ab3 y preparando el avance d2-d4.

8... O-O

[8... Ag4 parece dificultar el avance d2-d4, pero después de 9. d4 exd4 (9... Axf3 10. gxf3) 10. cxd4 Axf3 11. gxf3 las blancas tienen ventaja de espacio central y el debilitamiento de su enroque no parece ser aprovechable fácilmente por las negras.]

9. h3 Ab7

Eligiendo la "variante Zaitsev" entre diversas posibilidades, entre las cuales destacan:

[9... Ca5 con idea de molestar al Ab3 y preparar una presión en el centro y/o flanco dama iniciada con c7-c5.;

9... Cb8 para reorganizar este C por la casilla d7.;

9... Cd7 con idea de disputar el dominio de las casillas d4 y e5 con Ae7-f6.;

9... h6 evitando que el Cf3 llegue a g5, para así poder liberar su Tf8 de la defensa de f7 pudiendo llevarla a e8.]

10. d4 Te8

¡Se van aclarando las ideas negras!... Nóte que 3 de sus piezas apuntan al peón e4. Es cierto que 2 de

ellas están bloqueadas por piezas propias (Pe5 y Cc6), pero también es cierto que podrían llegar a salir de sus casillas de bloqueo.

11. Cb4

[11. Cg5 Tf8 podrían ser movidas que se repitan (para ver si el rival se conforma con unas tablas, ¡o bien con la mera intención de entablar!). Sin embargo, las blancas podrían llegar a pensar en jugar 12. f4 pero... ¿sería esto adecuado?

Ejercicio: Analizar como continuarían las negras.]

11... Af8 12. a4

[12. Cg5 Te7 protegiendo el Pf7 con idea de h7-h6, llegando a juegos similares a los de la partida.]

12... h6 13. Ac2

[13. Cf1 parece lógica, pues libera la acción del Ac1 y da mayor radio de acción a la D blanca, sin embargo, disminuye el apoyo de la casilla e4, que es el principal "punto de coincidencia" de las negras (punto donde coincide la acción de varias de sus piezas). 13... exd4 14. cxd4 Ca5 apuntando al Ab3 y presionando más al Pe4. Nótese que si el blanco quiere mantener su Pe4 deterioraría mucho su posición.

LECCIÓN: No siempre lo mejor es capturar inmediatamente los peones del rival que están cayendo... ¡a veces es mejor preparar su captura para que esta no genere un contrajuego del rival que podríamos evitar!... ¡otras veces puede posponerse simplemente para no soltar la presión hacia la posición rival! (14... Cxe4 capturando inmediatamente el Pe4, también es posible, pero provoca menos presión.)]

13... exd4 14. cxd4 Cb4 15. Ab1 g6 16. Ta3 Ag7 17. e5

[17. Tae3 c5 18. d5 Cd7 19. h4 c4 20. h5 Cc5 21. hxxg6 fxxg6 con juego complejo;

17. Ch2 Dd7 18. f3 h5 19. Cdf1 bxa4 20. Txa4 a5 21. Ta3 c5 22. d5 c4 con juego complejo]

17... dxe5 18. dxe5 Ch5

[18... Cfd5 19. Ce4 con ventaja blanca, con idea de Cc5 amenazando al Ab7 y la ruptura e5-e6 que debilitaría el enroque negro. (19. e6 podría enfrentarse con 19... f5 en donde el Pe6 está muy avanzado, sin un buen apoyo, sin posibilidades reales de coronar ni de sacrificarse con un "efecto distractor" para rematar en otro sector del tablero y muy susceptibles a activos ataques de las piezas negras con maniobras tales como Dd6-Te7-Tae8.);

18... Cd7 19. e6 con ventaja blanca aprovechando la presencia del Cd7 para que esto no pueda enfrentarse con f7-f5, lo cual hace posible debilitar el enroque negro.]

19. axb5 axb5 20. Db3 c5 21. Ce4 Axc5

Factores como conservar el Alfil fianchettato defensor del enroque o la pareja de Alfiles han pasado a un segundo plano (¡si es que no a un tercer o cuarto plano!...).

LECCIÓN: Si usamos bien los conceptos, ellos son muy útiles para guiarnos en las posiciones. Sin embargo, ¡hay que saber bien cuando un concepto vale más que otro!. ¡Cada posición debe analizarse observando todas sus particularidades, no solo basados en la rutina!

[21... Ad5 22. Dc3 con ventaja decisiva blanca]

22. Cxc5

Atacando simultáneamente al Ab7 y al Cb4, lo cual fuerza a las negras a cambiar una de sus piezas más activas (Ab7) y cuidar del "ex-sólido" Cb4.

22... Axf3 23. Dxf3

Apuntando a la casilla a8 en donde se amenazan cambios de piezas para obligar a la Te8 "sobrecargada" a dejar de proteger al Ae5.

23... Tc8

[23... Ah2 24. Rxf2 Txe1 25. Txa8 con ventaja decisiva blanca;

23... Txa3 24. bxa3 Ah2 25. Rxf2 Txe1 26. Ab2 Txb1 27. Dc3 f6 28. axb4 Dd1 con ventaja decisiva negra]

24. Ce4

[24. Ae3 Axh2 25. Tb3 Txc5 26. Txh2 Cd3 daría no solo un peón extra a las negras, sino que también mucha actividad e iniciativa.]

24... Rg7 25. Td1 De7 26. Ae3 Ted8 27. Ta7 De6 28. Ce5 Txd1 29. Dxd1 Dd5

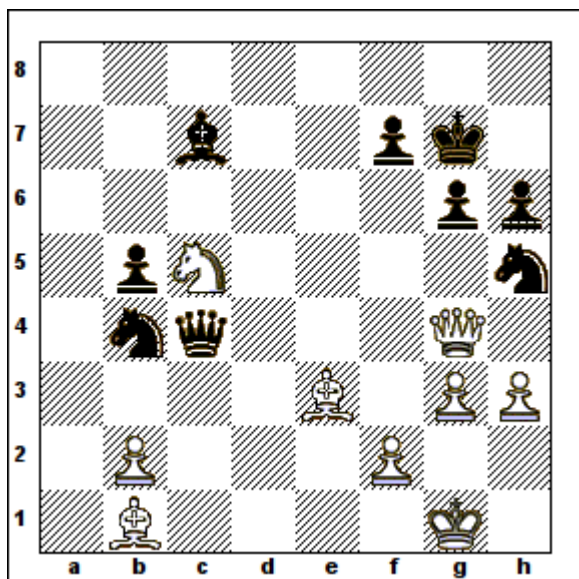
[29... Dd6! 30. Df3 Tc7 con ligera ventaja blanca]

30. Dg4 Tc7 31. Txc7 Axc7 32. g3 Dc4 [0:1]

Con ventaja decisiva blanca, pero las blancas ¡perdieron por tiempo!

LECCION: ¡ También debemos saber administrar bien el tiempo en nuestro reloj control !. "

Manejar el tiempo en el reloj control es tan importante como la técnica de los finales" decía Alekhine.



[33. Ad4 Cf6 (33... Rh7 34. Axc6 fxc6 35. Dd7 Rg8 36. De8 Rh7 37. Dh8#) 34. Axc6 Dc1 (34... fxc6 35. Dd7 Df7 36. Ce6 Rg8 37. Dxf7 Rxf7 38. Cxc7) 35. Rg2 Dg5 36. Af5]